

多彩な分野をまるまる体験!  
霧島をまるごと楽しむ!!



MARU-MARU-EXPERIENCE  
KIRISHIMA

# まるまる

体験

# まじしま





# 自然にとけこみ、自然に学ぶ。 人とふれあい、人が高まる。

日本で最初に国立公園の指定を受けた霧島は、緑豊かな山々に天孫降臨の神話が息づく神秘の地であり、四季折々に美しく変化する自然景観が楽しめ、また湯煙たなびく日本屈指の温泉郷でもあります。さらに、2010年には日本ジオパークにも認定されています。それらの中心にそびえる霧島山は、20を超える火山や火口湖から形成されており、春にはミヤマキリシマをはじめとするマンサクやノカイドウなどの花々、夏は深い森林の緑、秋はススキと紅葉、冬は樹氷が山肌を彩り、登山やトレッキングで訪れる人々を魅了します。

弊会では、大自然を舞台に行うトレッキングをはじめとするアウトドアスポーツや霧島の自然を活かした農業体験や漁業体験などを通して、自然の尊さや自然との共生の大切さを学ぶとともに、そこに暮らす人々との交流を通してお互いが高まり理解を深め、心豊かになれることを願っています。

澄んだ空気、澄んだ水が自慢の霧島の地で、五感を満足させる体験を修学旅行や研修旅行などにご利用いただけますよう心よりお待ち申し上げます。

霧島高原自然体験ツーリズム協議会



## 自然

霧島の春夏秋冬は、その時その時の自然豊かな表情を余すことなく見ることができます。20数座からなる霧島の火山が築いた肥沃な土壌に豊富な植物と四季折々の花々が咲き、そこに豊富な水が流れ、湖や滝、渓谷などの美しい風景が作り出されているのです。そして、そこに集まる様々な生き物が霧島の魅力を一層引き立てます。

また、2011年の新燃岳の噴火が示したように、火山活動による植生の破壊とその後の移り変わりを観察できるのも霧島の魅力のひとつです。

2010年に日本ジオパークにも認定された霧島の大自然が織り成す壮大なストーリーを全身で感じてください。

霧島市には「霧島神宮温泉郷」・「霧島温泉郷」・「妙見・安楽温泉郷」・「日当山温泉郷」の4つの温泉郷があり、色々な種類の温泉があります。また、大衆浴場・足湯・家族湯・ホテル・旅館と温泉のスタイルも様々です。



## 温泉

霧島の魅力として日帰り温泉がたくさんあり、そして自然・レジャー・史跡など温泉以外でも楽しめるオールマイティエリアとしてみんなが楽しめる要素が揃っており、老若男女の幅広い人々が訪れます。

もちろん宿泊施設も充実しており、多くの観光客に高い評価をいただいている霧島の温泉を心ゆくまで楽しめます。

お帰りの際も旅の疲れを、霧島の温泉で癒してからお帰りください。



## 歴史 神話

霧島は昔から人が交通の要衝として多くの人が行き来した場所です。そのため、西日本最大級の縄文遺跡である上野原遺跡をはじめ、古代の南九州に住んでいた隼人に関する史跡、大隅国の中心地として国府跡や国分寺跡、戦国武将・島津義久の城下町、一時は日本一の産金量を誇った山々野金山、近代の特攻基地など多種多様な歴史や文化財が豊富です。

また、雄大な姿である霧島山には、神が天から降臨したという伝承があります。日本の神話にまつわる場所が霧島一帯に多く存在し、国宝・霧島神宮に代表される神社が数多くあります。

古からの歴史や文化があるこの霧島の地は、坂本龍馬や西郷隆盛など多くの人を訪れて癒された、心豊かになれる場所です。





# 目次

	No.	メニュー名	所要時間	時期	可能人数	ページ	
自然体験	1	キリンマクエストIII	2時間	通年	40~200人	6	
	2	霧島連山トレッキング	3時間(山により異なる)	通年	40人 (それ以上の人数については要相談)		
	3	レンタサイクル	4時間	通年	最大11人		7
	4	歴史探訪観光ガイド	1~2時間	通年	応相談		
	5	森林セラピー	2時間30分~	通年	50人		
	6	ポッカール / パターゴルフ	1時間	通年	30人		
	7	黒酢の壺畑見学	1~2時間	通年	応相談		
	食文化体験	8	乗馬	5分/人(頭)	通年	約30人	8
		9	ドラゴンボート・カヌー・サップ体験	1時間~	4~10月	5~20人	
		10	JR肥薩線乗車体験	乗車区間による	通年	20人~応相談	
		11	霧島錦江湾クルーズ	3時間~3時間30分	通年	2~21人	
農林漁業体験	12	乳製品作り	30~50分	土・日・祝 (要予約3日前まで)	10人	9	
	13	キンカンジャム作り	1時間	11~7月	10人以上		
	14	和菓子作り	1時間~1時間半	通年(要予約)	5人以上		
	15	甘酒作り	1時間	通年(要予約) 定休日:火曜/不定休	40人		
工芸・文化体験	16	果樹農家体験	3~4時間	通年 (収穫物は異なる)	応相談	10	
	17	ブルーベリー狩り	1時間	7月中旬~8月中旬	20人		
	18	茶摘み	30~60分	4~5月	30人		
	19	船釣り	3時間	通年	8~20人		
	20	いかだ釣り	2~3時間(応相談)	通年	15人		
その他	21	錫皿作り	1時間	通年	40人	11	
	22	薩摩切子カット体験	アクセサリ 30分~45分	通年 (木曜日定休・要予約)	~30人程度 (一度にできるのは9人まで)		
	23	ボンパチ(初鼓)作り	2~3時間	通年	20人		
	24	霧島九面太鼓体験	2時間	通年	15人		
	25	和太鼓作り	① 60~90分 ②③15~20分	通年 (要予約10日前まで)	① 1~5人 ②③1~20人 (応相談)		
歴史・文化財	-	ミニ・コンサート	1時間	通年	30~770人 (高校生以下20人以上)	13	
	-	上野原縄文の森	3時間	通年	200人		
SDGs体験	-	霧島神宮 鹿兒島神宮 隼人塚	-	-	-	14	
	-	エネルギー学習	1時間30分	通年	40人		
		平和学習	20分	通年	40人	15	







## 4 歴史探訪観光ガイド



ふるさと霧島のすばらしさを多くの人々に知っていただき、また、再発見していただくことを目的として設立された「霧島シルバー観光ガイド“しっちょいどん”」がご案内いたします。コースは全7コースあります。

所要時間	1~2時間
時期	通年(年末年始は休み)
可能人数	応相談
実施場所	国分、隼人、霧島、牧園
料金	10人以下 3,000円/グループ 11人以上 300円/人
雨天時	少雨可能 ※雨具は各自
備考	ガイド1名で20人まで

**【申込先】**  
公益社団法人  
霧島市シルバー人材センター  
〒899-5106  
霧島市隼人町内山田一丁目14-15  
TEL: 0995-42-8585

## 3 レンタサイクル



電動クロスバイクのレンタサイクルです。山岳信仰の文化が息づく霧島神宮、高千穂河原など、坂の多い霧島エリアもアシスト付きの自転車で快適に楽しむことができます。

所要時間	4時間
時期	通年
可能人数	最大11人
実施場所	霧島市観光案内所
料金	2,800円
雨天時	少雨可能 ※雨具は各自

**【申込先】**  
霧島市観光案内所  
〒899-4201  
霧島市霧島田口2459-6  
TEL: 0995-57-1588

## 1 キリシマクエストIII



地図上のチェックポイントを制限時間内に、どれだけ多く回って対象物を写真に収めるかを競い合うゲームです。

高得点を取るためには「戦略性」「チームワーク」「タイムマネジメント」といった、学校生活や仕事上でも必要な能力を求められるゲームでもあります。



所要時間	2時間
時期	通年
可能人数	40~200人
実施場所	上野原縄文の森
料金	2,500円
雨天時	別メニューあり(内容についてはお問い合わせください)

**【申込先】**  
公益社団法人霧島市観光協会  
〒899-6603  
霧島市牧園町高千穂3878-114  
TEL: 0995-78-2115

## 6 ポッカール / パターゴルフ



※写真はパターゴルフ

大自然の中でポッカール、パターゴルフを楽しむことができますし、リフトを利用して展望台から眺める景色は桜島・錦江湾などが一望でき絶景です。「道の駅霧島」としても広く親しまれており、レストランや特産品コーナーもお楽しみいただけます。

所要時間	1時間
時期	通年
可能人数	30人
実施場所	霧島神話の里公園
料金	ポッカール 700円 パターゴルフ 500円
雨天時	少雨可能 ※雨具は各自

**【申込先】**  
霧島神話の里公園  
〒899-4201  
霧島市霧島田口2583-22  
TEL: 0995-57-1711

## 5 森林セラピー



森の持つ癒やしの効果を科学的に解明し、その効果で「こころとからだ」を健康にしようというのが森林セラピーです。癒やしの森国立公園霧島の森林セラピーロードをガイドが案内します。コースの中は天然の岩風呂や霧島の山々や錦江湾が見渡せる360度の大自然など見どころがたくさんです。

所要時間	2時間30分~
時期	通年
可能人数	50人
実施場所	コースによる ※4コース有り
料金	8,000円/ガイド1名
雨天時	少雨可能 ※雨具は各自
備考	ガイド1名で5~10人

**【申込先】**  
霧島市観光PR課  
〒899-4394  
霧島市国分中央三丁目45-1  
TEL: 0995-45-5111

## 2 霧島連山トレッキング



本格的な登山から気軽なハイキングまで、いろいろな楽しみ方ができます。登山も時間や体力によって選べるコースがあり、自然体験遊歩道や探勝路も整備してあります。なお、霧島連山は日本ジオパークに認定されておりますので、ジオツアーとしてもご案内できます。

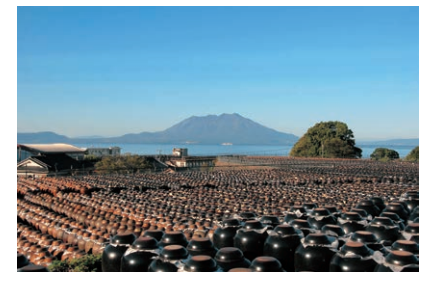
所要時間	3時間~ ※山により異なる
時期	通年
可能人数	40人(それ以上の人数については要相談)
実施場所	高千穂峰、大浪池など
料金	10,000円~/ガイド1名 ※コースにより異なる
雨天時	少雨可能 ※雨具は各自
備考	原則参加者10人に対しガイド1人が必要

**【申込先】**  
きりしまジオフレンド  
事務局長:坂元  
TEL: 090-5283-6776  
E-mail: copris6321@gmail.com





## 7 黒酢の壺畑見学



黒酢の歴史や製法などについて見学ができます。スタッフが館内等をご案内させていただきますので、観光、見学や研修の場などに幅広くご利用ください。

所要時間	1~2時間
時期	通年
可能人数	応相談
実施場所	福山町
料金	応相談
雨天時	○

【申込先】  
●黒酢ガーデン壺畑  
SHOP&RESTAURANT (坂元のくろぞ)  
〒899-4501 霧島市福山町福山3075  
TEL: 0995-54-7200  
●黒酢本舗 桐志田  
〒899-4501 霧島市福山町福山311-2  
TEL: 0995-55-3231

## 9 ドラゴンボート・カヌー・サップ体験



天降川でカヌーやサップなどのパドルスポーツの体験ができます。一般の方向けの体験コースがあり、カヌー競技で活躍したアスリートが安全に楽しめるよう指導いたします。

所要時間	1時間~
時期	4~10月
可能人数	5~20人
実施場所	天降川
雨天時	少雨可能

【申込先】  
霧島市カヌー協会  
〒899-5101 霧島市隼人町住吉961番地  
(ふるさとの川天降川敬愛館内)  
TEL: 090-4485-2731

## 10 JR肥薩線乗車体験 (記念乗車証付き)



熊本県八代駅から霧島市隼人駅を結ぶ肥薩線。霧島市は隼人駅⇄大隅横川駅の区間が国登録有形文化財に指定された嘉例川駅をはじめ、第二次世界大戦時の機銃掃射の弾痕が残る大隅横川駅などレトロな駅舎があります。車窓から霧島の大自然をまるまる満喫してみませんか。

所要時間	乗車区間による
時期	通年
可能人数	20人~(応相談)
実施場所	JR肥薩線(隼人駅⇄大隅横川駅のいずれかの区間)
料金	200円/人 ※記念写真を入れる場合は応相談 (JR肥薩線乗車記念証代) ※乗車に伴う乗車券購入や運賃精算は旅行会社へ学校にて手続き
雨天時	○

【申込先】  
霧島市役所横川総合支所  
地域振興課  
〒899-6303  
霧島市横川町中ノ263  
TEL: 0995-45-5111

## 8 乗馬



霧島の美しい自然の中でおいしい空気をいっぱい吸い込んで、人も馬もみんないきいき。ベテランのインストラクターが、わかりやすく指導してくれるので、初心者の方でも安心です。ヘルメットなどの各種道具もそろえてあります。全天候型室内馬場がありますので、天候に左右されず、いつでも乗馬を楽しめます。

所要時間	5分/人(頭)
時期	通年
可能人数	約30人
実施場所	霧島高原乗馬クラブ
料金	引き馬コース 1,070円
雨天時	○ ※屋内馬場あり

【申込先】  
霧島高原乗馬クラブ  
〒899-6603  
霧島市牧園町高千穂3311-3  
TEL: 0995-78-3455

## 12 乳製品作り



霧島で大人気の観光牧場「高千穂牧場」で乳製品の手作り体験ができます。「アイスクリーム作り」「バター作り」「ソーセージ作り」のほか、施設内では動物とふれあうこともできます。

所要時間	30~50分
時期	土・日・祝(要予約3日前まで)
可能人数	10人
実施場所	高千穂牧場
料金	バター作り 700円 ソーセージ作り 1,000円 アイスクリーム作り 1,000円
雨天時	○
備考	○バターは持ち帰り可能 ○ソーセージとアイスクリームは持ち帰り不可

【申込先】  
株式会社高千穂牧場  
〒885-0023  
宮崎県都城市吉之元町  
5265-103  
TEL: 0986-33-2102

## 13 キンカンジャム作り



自社農園産のキンカンを使用して美味しいジャムを作ります。出来たての手作りジャムは容器に充填してお持ち帰りいただけます。エプロンなど全てご準備しておりますので、手ぶらでお越しいただけます。

所要時間	1時間
時期	11~7月
可能人数	10人以上
実施場所	さくら農園
料金	1,200円
雨天時	○

【申込先】  
株式会社さくら農園  
〒899-4301  
霧島市国分重久5631-2  
TEL: 0995-73-3900

## 14 和菓子作り



団体のお客様向けに「和菓子作り体験」ができます。

所要時間	1時間~1時間半
時期	通年(要予約)
可能人数	5人以上
実施場所	霧や櫻や
個人料金	2個 1,000円 3個 2,000円
雨天時	○

【申込先】  
霧や櫻や(徳重製菓とらや)  
〒899-4343  
霧島市国分野口西456-1  
TEL: 0995-73-5511

## 15 甘酒作り



健康効果等に期待できる甘酒。日本の伝統的な飲み物である甘酒を手軽に作ってみませんか。

所要時間	1時間
時期	通年(要予約) 定休日:火曜日(不定休)
可能人数	40人
実施場所	パレルバレープラハ&GEN
個人料金	2,200円
雨天時	○
備考	準備するもの:エプロン、三角巾または帽子、容器(400g持ち帰り可)

【申込先】  
パレルバレープラハ&GEN  
〒899-6404  
霧島市満辺町麓876-15  
TEL: 0995-58-2535





## 21 錫皿作り



鹿児島県の伝統工芸品で霧島を代表する300年の歴史を誇る薩摩錫器。錫は古来から割れない、錆びないことから縁起のよい金属といわれています。ぜひ、オリジナルの錫皿づくりに挑戦してみてください。



所要時間	1時間
時期	通年
可能人数	40人
実施場所	薩摩錫器工芸館
料金	3,300円
雨天時	○

**【申込先】**  
薩摩錫器工芸館株式会社  
〒899-4332 霧島市国分中央四丁目18-2  
TEL: 0995-45-0177

## 22 薩摩切子カット体験



幕末の激変の時代に一度失われた技は、1985年から復刻が試みられ、鹿児島で現在も創られている薩摩切子は世界で愛されています。

空港や高速道路、鉄道等のアクセスのよい場所にある新店舗で、薩摩切子等の体験をすることができます。



所要時間	アクセサリ 30分～45分
時期	通年(木曜日定休・要予約)
可能人数	～30人程度 (一度にできるのは9人まで)
実施場所	ART DESHIMARU
料金	ecokiriアクセサリ 6,600円 キャンドルホルダー 3,300円 風鈴の絵付け 2,200円
雨天時	○

**【申込先】**  
ART DESHIMARU  
〒899-5103 霧島市隼人町小浜1817-1-2  
TEL: 0995-73-4747

果実の摘み取りのほか、枝の剪定・果実の袋かけなどの作業を行います。園内には宿泊施設も完備しており、充実した体験・研修を行うことができます。

## 16 果樹農家体験



観光農園(国分観光農園・溝辺観光農園)のご案内

お問い合わせ先/霧島市農政畜産課 TEL: 0995-45-5111

イベント	1月	2月	3月	4月	5月	6月	7月	8月	9月	10月	11月	12月
梅					6月上旬～7月上旬	→						
スイカ					7月中旬～8月中旬	→						
メロン					7月中旬～8月中旬	→						
ぶどう					7月下旬～9月下旬	→						
梨					8月上旬～10月下旬	→						
栗					8月中旬～9月中旬	→						
柿								10月中旬～11月中旬	→			
いちご										11月下旬～5月上旬	←	

※収穫時期は、天候等により変更になる場合があります。



所要時間	3～4時間
時期	通年 ※収穫物は異なる
可能人数	応相談
実施場所	さくら農園
料金	種類により変動あり
雨天時	○

**【申込先】**  
株式会社さくら農園  
〒899-4301 霧島市国分重久5631-2  
TEL: 0995-73-3900

## 18 茶摘み



全国トップクラスのお茶の生産地「霧島」。自分の手で新茶の葉を丁寧に摘む体験ができます。体験中には新茶の試飲をすることもできますし、お持ち帰り用のお茶のプレゼントもあります。



所要時間	30～60分
時期	4～5月
可能人数	30人
実施場所	ヘンタ製茶
料金	2,200円～
雨天時	○ ※工場の見学可

**【申込先】**  
霧島市観光PR課  
〒899-4394 霧島市国分中央三丁目45-1  
TEL: 0995-45-5111

## 17 ブルーベリー狩り



冷涼で霧深い霧島山の麓大自然で育ったブルーベリーは、ほのかに甘く、そのまま楽しむもよし、ジャムやジュースにして食しても絶品です。



所要時間	1時間
時期	7月中旬～8月中旬
可能人数	20人
実施場所	霧島神話の里
料金	150円/100g
雨天時	×

**【申込先】**  
霧島神話の里公園  
〒899-4201 霧島市霧島田口2583-22  
TEL: 0995-57-1711

## 19 船釣り



隼人港から船で沖へ行き、船釣り体験を行います。大きいサイズの魚が釣れることもあります。錦江湾は波も穏やかで非常に釣りやすい場所です。



所要時間	3時間
時期	通年
可能人数	8～20人
実施場所	錦江湾
料金	5,000円程度 ※竿、仕掛け、エサ別途
雨天時	少雨可能 ※雨具は各自
備考	原則、採取した魚は持ち帰り

**【申込先】**  
霧島市観光PR課  
〒899-4394 霧島市国分中央三丁目45-1  
TEL: 0995-45-5111

## 20 いかだ釣り

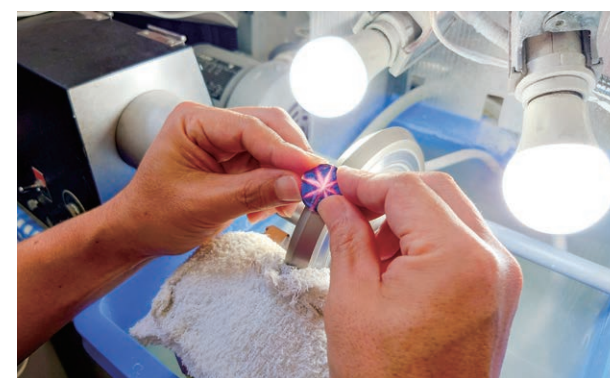


福山港から出港し、いかだ釣りを体験します。釣り竿等も貸し出しをします。(有料)



所要時間	2～3時間(応相談)
時期	通年
可能人数	15人
実施場所	錦江湾
料金	いかだ使用料30,000円 竿、エサ代 2,000円/人
雨天時	○(荒天中止)
備考	原則、採取した魚は持ち帰り

**【申込先】**  
咲和丸  
〒899-4501 霧島市福山町福山港  
TEL: 080-5248-8695





## 23 ポンパチ(初鼓)作り



鹿児島島の伝統工芸品で古くから鹿児島神宮周辺で親しまれてきた、デンデン太鼓に似た郷土玩具の「ポンパチ」。神宮の御神馬を描き五穀豊穰・家内安全・厄除・商売繁盛・畜産繁栄を願う縁起物です。



所要時間	2~3時間
時期	通年
可能人数	20人
実施場所	要相談
料金	要相談
雨天時	○

【申込先】  
霧島市観光PR課  
〒899-4394  
霧島市国分中央三丁目45-1  
TEL: 0995-45-5111

## 24 霧島九面太鼓体験



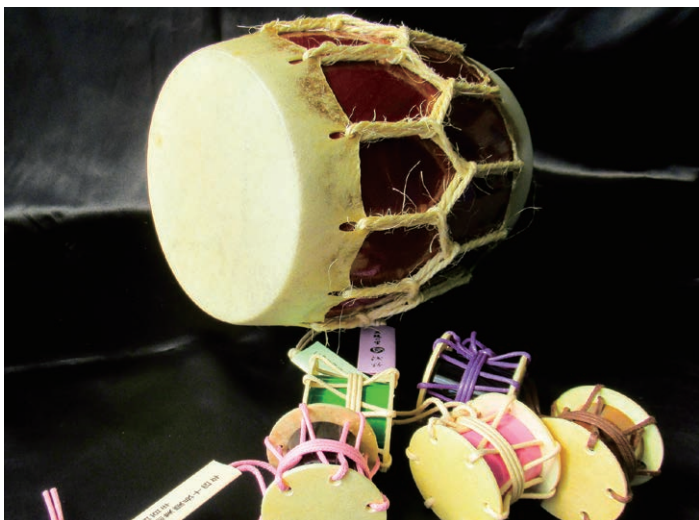
郷土の霧島九面太鼓の体験ができます。太鼓が初めての方、老若男女誰でも楽しめます。霧島九面太鼓の体験を通じて霧島の「天孫降臨」神話を感じていただけます。



所要時間	2時間
時期	通年
可能人数	15人
実施場所	牧園町高千穂
料金	2,500円
雨天時	○
備考	パチ購入(希望者)追加2,300円 ※要事前連絡

【申込先】  
霧島市観光協会  
〒899-6603  
霧島市牧園町高千穂3878-114  
TEL: 090-5924-3857

## 25 和太鼓作り



日本人にとって馴染みのある打楽器のひとつ「和太鼓」。自らの手で和太鼓に手をすることにより、日本の伝統芸能の世界をより身近に感じることができます。

- 【コース】 ①和太鼓作り  
②みにちび太鼓作り  
③勾玉ストラップ作り



所要時間	①60~90分 ②③15~20分
時期	通年 ※要予約(10日前まで)
可能人数	①1~5人 ②③1~20人 ※応相談
実施場所	応相談 ※出張ワークショップ可能 ※会場によっては、別途料金が必要
料金	①6,000円 ②③7,000円
雨天時	○
備考	○必要に応じて、太鼓を打つ体験も可(料金:初回2,500円、2回目以降3,000円 ※太鼓レンタル含む) ○パチの購入は1組2,300円

【申込先】  
森の太鼓店TECO・TECO  
〒899-4201  
霧島市霧島田口606  
TEL: 0995-57-2545

# 霧島ならではの体験はいかが？

他にはないオンリーワンの体験メニュー  
雨天時に対応可能  
200名以上の受け入れ可能

## ミニ・コンサート

奇跡のホールに響く豊かな音楽を「ミニ・コンサート」で。～こどもたちのクラシックコンサートデビューを応援します～

「ミニ・コンサート」は、県内外で活躍する「みやまコンセール協力演奏家」が、主ホールの素晴らしい音響とともに約1時間のステージをお届けするもの。クラシック音楽から馴染みのポピュラー音楽まで、幅広いジャンルをお楽しみいただけます。修学旅行や体験学習、研修旅行などのプログラムに、奇跡のホールで音楽を楽しむひとときを取り入れてみませんか。学校団体(20名以上)、生涯学習グループなどの一般団体(30名以上)でお申し込みいただけます。※詳しくは公式ホームページをご覧ください。



管・弦・打楽器の独奏や声楽の独唱、アンサンブルなどをお楽しみいただけます。また、16世紀~19世紀に使われていたチェンバロ・フォルテピアノの鍵盤楽器の演奏を通して、ピアノの歴史と変遷を学ぶことができます。

開催日	原則として、火~金曜日に団体様の申込みがあった日(他の催物の予定がない日に限ります。)
可能人数	一般30名以上(高校生以下20名以上)~770人
料金	一般500円/人、高校生以下300円/人

※ご希望の方は、事前にお問い合わせの上、希望日の前月1日(必着・休館日の場合は翌日)までにお申し込みください。

【申込先】霧島国際音楽ホール(みやまコンセール)  
〒899-6603 霧島市牧園町高千穂3311-29  
TEL: 0995-78-8000



## 上野原縄文の森 ~ようこそ 10,600年前の世界へ~

鹿児島県上野原縄文の森は、平成9年に発見された10,600年前の縄文時代早期前葉の大規模な定住集落跡である国指定史跡「上野原遺跡」を保存・活用するため、平成14年に開園しました。

広大な園内は、縄文時代を学べる展示館や復元集落などの「見学エリア」と、火おこしや土器作りなどの縄文体験ができる体験学習館のある「体験エリア」の2つに分かれており、縄文時代にタイムスリップできる施設です。

### 体験メニュー

イベント名	所要時間	料金
お絵かき土器	10~30分	300円
森の実ペンダント	15分	300円
弓矢作り	15分	500円
火おこし体験	30分~	100円
どんぐりアート	30~60分	100円
どんぐりごまトリオ	15~30分	200円
アクセサリ作り	60~90分	250円~

※その他の体験活動もあります。

### 展示館利用料金

区分	料金
幼児	無料
小・中学生	150円(120円)
高・大学生	210円(160円)
大人	320円(250円)

※( )は、20人以上の団体料金  
○身体障害者等手帳提示者及び介護者(1人)免除  
○鹿児島県内の小・中・高等学校等が教育課程等に基づき学習活動の一環として利用するとき等は減免措置有り  
○県内居住の70歳以上の方は、展示館利用料金が無料です。(年齢が確認できる書類をご持参ください)  
○県内居住の小・中・高校生は土・日・祝日に限り、展示館利用料金が無料です。(年齢等が確認できる書類をご持参ください)

【実施場所・申込先】 公益財団法人 鹿児島県文化振興財団 上野原縄文の森  
〒899-4318 霧島市国分上野原縄文の森1番1号 TEL: 0995-48-5701





# 霧島の歴史や文化財にふれる

霧島市には南九州特有の文化財が数多くあり、鹿児島県外では見ることができないような文化財の宝庫です。実際に訪れて南九州の独特な歴史や文化にふれてみませんか？

## 国宝 霧島神宮 (本殿・幣殿・拝殿) 国重要文化財 (登廊下・勅使殿)

霧島市霧島田口2608-5 霧島神宮 TEL: 0995-57-0001

霧島神宮は天孫降臨神話で知られるニギノミコトを祀る神社です。社殿は霧島山の噴火や火災によって焼失・移転を繰り返しました。現在の社殿は江戸時代の正徳5年(1715)に薩摩藩主・島津吉貴によって建立されました。火山の溶岩の傾斜の上に建てられ、地形の高低差を利用して正面から美しい姿を見ることができます。社殿内部まで豪華な装飾がなされ、特に本殿の龍柱は南九州独特で、東アジアとのつながりもうかがえます。

### ■霧島神宮特別拝観(国宝社殿)

2022年2月に国宝に指定された霧島神宮社殿(本殿・幣殿・拝殿)の特別拝観ができます。普段は立ち入りできない拝殿内で、2体の龍が彫刻された龍柱などを見学できます。登廊下から拝殿上がり、おはらいを受けた後、神職から解説を受けられます。記念に絵馬形拝観券などを配布します。



受入可能人数	～50名まで
対応可能時間	要相談
料 金	1ツアー当たり5万円 オプション:別途料金(神楽殿の見学、お祓い、記念品(お守りなど))
備 考	漆塗りのため、靴下が必要(スリッパの貸出あり) 社殿内の写真撮影は不可

## 国重要文化財 鹿兒島神宮 (本殿及び拝殿・勅使殿・摂社四所神社本殿)

## 国史跡 大隅正八幡宮境内及び社家跡

霧島市隼人町内2496-1 鹿兒島神宮 TEL: 0995-42-0020

鹿兒島神宮は山幸彦(ヒコホホデミノミコト)を祀る神社です。平安時代に八幡神を合祀して「大隅正八幡宮」と呼ばれるようになり、大隅国一宮とされました。鎌倉時代には大隅国の約43%を領地とし、境内や社家の館跡などから国内外の陶磁器が多数出土するなど、かつて南九州の中心地であったことがうかがえます。現在の社殿は薩摩藩主・島津重年の寄進により、宝暦6年(1756)に完成しました。本殿の屋根は県内唯一の檜皮葺で、規模は九州最大級です。拝殿の天井絵は250枚ほどあり、江戸時代には日本になかったような珍しい植物も描かれています。

### ■鹿兒島神宮特別拝観

2022年2月に国の重要文化財に指定された鹿兒島神宮の社殿で神職から解説を受けながら参拝をすることができます。記念に鹿兒島県の伝統工芸品に指定され、昔から鹿兒島神宮に納められている信仰玩具(初鼓など)やお守りを記念品として配布します。



対応可能時間	要相談
料 金	要相談 ※記念品の内容によって料金が変動します。

## 国史跡 隼人塚

霧島市隼人町内山田287-1(隼人塚史跡館) TEL: 0995-43-7110

隼人塚はマウンドの上に石造の五重塔が3基とその四方に石造四天王像が配置される全国的にも珍しい仏教遺跡です。いつできたかは不明ですが、平安時代後期のものであると考えられています。石塔の各層四面には仏像が彫られ、塔の内部に仏像が安置されている様子を表しています。

公園内に隼人塚と古代の隼人に関して紹介する隼人塚史跡館があります。

### 隼人塚史跡館入館料

区分	個人入館料	団体入館料(10名以上)
一般	180円	140円
小・中・高校生	90円	70円
幼児		無料
障がい者手帳等の交付を受けている方		無料

※入館料の減免については、直接施設へお問い合わせください。



※隼人塚の見学は無料です。

# 霧島で学べるSDGs



SDGsとは持続可能な開発目標。「誰一人取り残さない」持続可能でよりよい社会の実現を目指す世界共通の目標で、各企業や国民一人一人、地球全体で取り組んでいく必要があります。

未来を担う子供たちのために、エネルギー学習や海洋資源学習、平和学習を研修旅行や修学旅行に取り入れてみませんか？

## エネルギー学習

【学習項目】霧島木質・発電燃料



豊富な森林資源に恵まれた霧島市は、木材産業も地域の主要な産業となっています。林業の生産活動に於いて森林にて主伐、間伐等により産出される木材、又林地残材をバイオマスエネルギーとして利用することにより、新たな地域資源の活用が図られ、持続的な林業経営の確立及び地域の活性化を目指し、森林資源を有効活用した環境にやさしいバイオマス発電を行っています。

### バイオマス発電のしくみ (カーボンニュートラル)



所要時間	約90分 (会社概要ビデオ視聴、質疑応答、現場視察)
時 期	通年平日(応相談)
可能人数	約40人(応相談)
実施場所	霧島木質発電株式会社 霧島発電所
料 金	1,000円/人
雨 天 時	少雨可能(雨具は各自)
申 込 先	霧島木質発電株式会社(総務課) 〒899-4202 霧島市霧島永水4755-4 TEL: 0995-64-8421



## 平和学習

【学習項目】第二国分基地特攻記念館



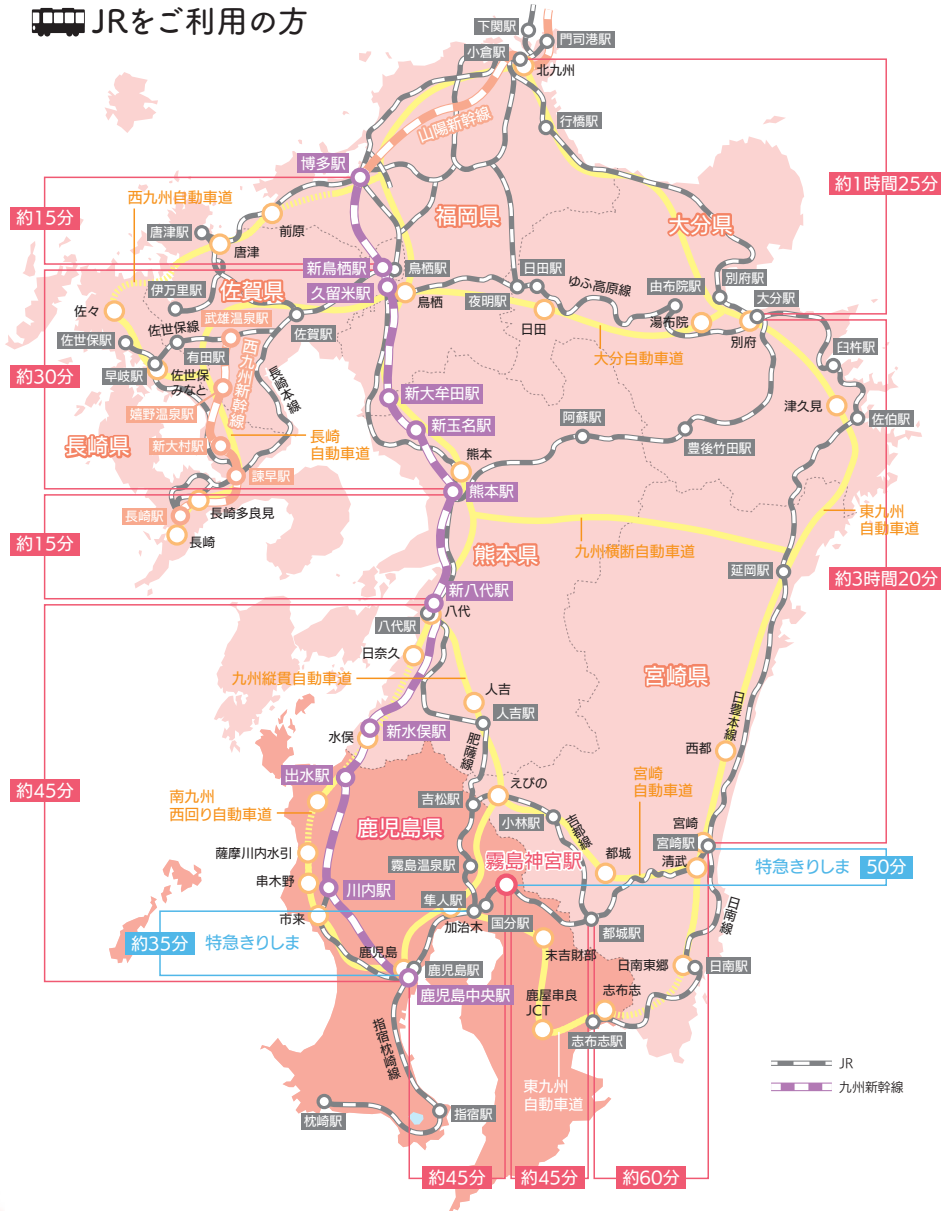
多くの乗降客で賑わう鹿児島空港。この地に第二次世界大戦中に海軍の特攻基地「第二国分基地」があり鹿児島空港はその跡地を利用して建設されています。「パレルパレープラハ&GEN」の敷地一部も、地下壕として使用されていたとみられています。平成14年には、基地から飛び立った217人の名が刻まれた慰霊碑を建立。記念館は「家族、恋人への愛」をコンセプトに遺書など展示されています。

所要時間	約20分
開園時間	9時～17時
休 館 日	12月29日～1月3日
可能人数	約40人
料 金	無料
申 込 先	パレルパレープラハ&GEN (十三塚原特攻記念館) 〒899-6404 霧島市溝辺町麓876-15 TEL: 0995-58-2535





## 🚆 JRをご利用の方



## ✈️ 飛行機をご利用の方

鹿児島空港



- 東京(羽田)(約1時間55分)
- 東京(成田)(約1時間55分)
- 静岡(約1時間45分)
- 名古屋(中部)(約1時間30分)
- 大阪(伊丹)(約1時間15分)
- 大阪(関西)(約1時間20分)
- 神戸(約1時間10分)
- 福岡(約55分)
- 屋久島(約40分)
- 種子島(約40分)
- 奄美大島(約1時間5分)
- 沖縄(約1時間15分)
- 仁川(約1時間40分)
- 台北(約1時間50分)
- 上海(約1時間55分)
- 香港(約3時間15分)

## 🚗 高速道路をご利用の方

溝辺鹿児島空港IC



- 太宰府IC(約3時間10分)
- 佐賀大和IC(約3時間)
- 長崎IC(約4時間10分)
- 大分IC(約4時間25分)
- 熊本IC(約1時間45分)
- 宮崎IC(約1時間35分)



鹿児島空港

お問い合わせ先

## 霧島高原自然体験ツーリズム協議会

[事務局]

〒899-4394 鹿児島県霧島市国分中央3丁目45-1 (霧島市観光PR課)

TEL: 0995-45-5111 FAX: 0995-64-0958

<https://kirishima-tourism.com/>

✉ [kirikankou@city-kirishima.jp](mailto:kirikankou@city-kirishima.jp)

協議会の  
公式サイトは  
コチラ

